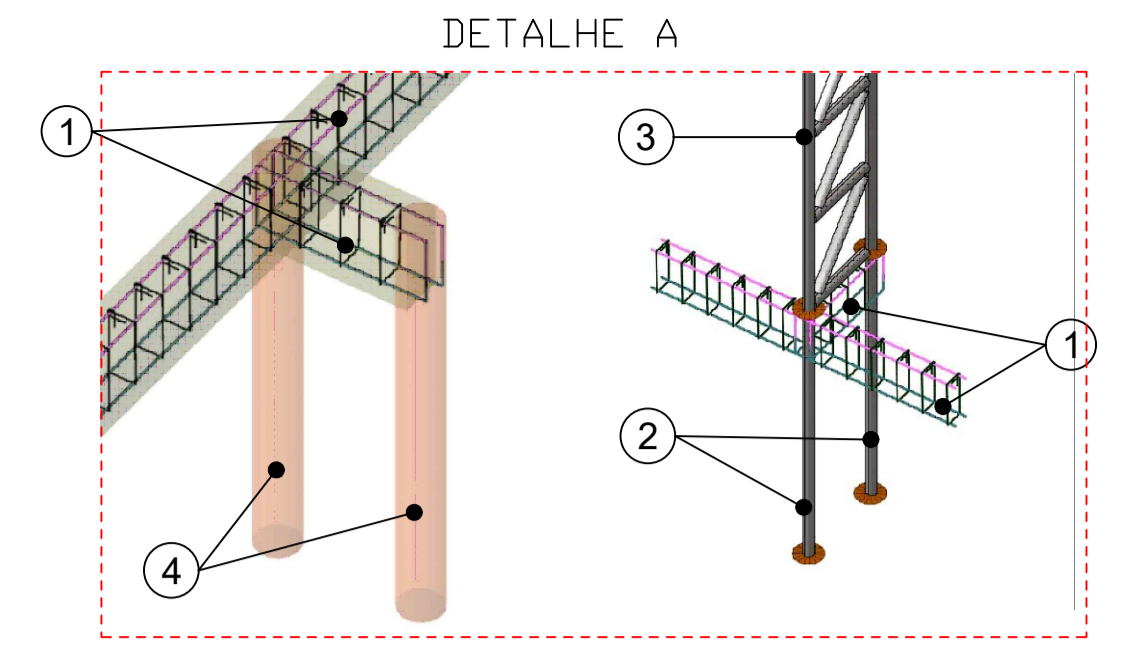


Planta de junta de dilatação das calçadas

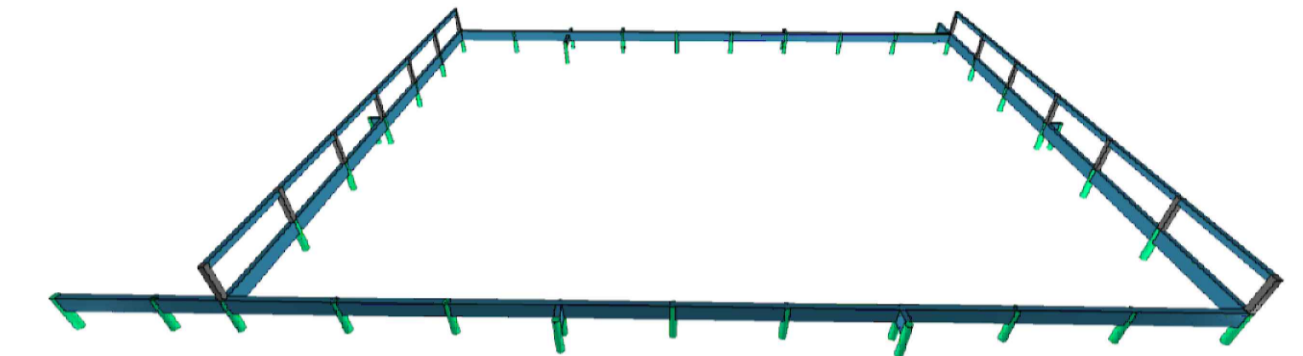
As juntas de dilatação da calçada em concreto deverão ser executadas com abertura regular, conforme largura indicada em projeto, assegurando bordas íntegras e alinhadas. Após a cura inicial do concreto, as faces laterais da junta deverão ser devidamente limpas, secas e isentas de poeira, nata de cimento, óleos ou materiais soltos, garantindo perfeita aderência do selante.

O preenchimento da junta será realizado com selante elastomérico à base de poliuretano (PU), aplicado de forma contínua, garantindo aderência exclusivamente nas faces laterais do concreto. O selante deverá apresentar acabamento em perfil côncavo, de modo a permitir adequada absorção das movimentações térmicas e de retração do concreto.

A profundidade do selante deverá respeitar os limites recomendados pelo fabricante, mantendo proporção compatível com a largura da junta, evitando-se espessuras excessivas que comprometam o desempenho do material. A execução deverá observar rigorosamente os tempos de cura e proteção contra tráfego e intempéries até a completa polimerização do selante.



- 1 - Viga concreto armado
- 2 - Alambrado engastado na estaca - h: 1,50m
- 3 - Treliça estrutural do alambrado
- 4 - Estaca escavada - D: 20cm - h: 1,50m



Notas:
A profundidade das fundações deverá ser verificada pela fiscalização da obra, visando o atingimento de solo firme. Caso ultrapasse 1,50m de profundidade, a situação deverá ser comunicada ao engenheiro responsável, que deverá verificar e definir as medidas a serem adotadas antes da continuidade da execução.

Obs.: Para garantir a segurança e durabilidade da tabela de basquete, a estrutura deverá ser reforçada para suportar as cargas dinâmicas adicionais, permitindo que um jogador se pendure na mesma sem comprometer sua integridade física ou a estabilidade da estrutura.

DESENVOLVIMENTO E GERENCIAMENTO		
GABINETE DO DEPUTADO MARCIUS MACHADO		 RUA. MINISTRO PEDRO DE TOLEDO, 218 SALA 01 CORAL - LAGES - SC CEP.: 88509-520
PROJETO: PROJETO ESTRUTURAL DE QUADRA POLIESPORTIVA		
RESPONSÁVEIS TÉCNICOS: MARIO FABIANO DA SILVEIRA LISBOA ENG. CIVIL		
CREA-SC 187087-8		
RESPONSÁVEL PELO RECEBIMENTO DO PROJETO: PREFEITURA MUNICIPAL DE LAGES - SC		
ENDEREÇO: RUA BENJAMIN CONSTANT, 13 - CENTRO, LAGES - SC, 88501-900		
CNPJ: 82.777.301/0001-90		
CONTEÚDO: PLANTA DE JUNTAS DE DILATAÇÃO DAS CALÇADAS FOLHA TAMANHO - A1		
OBS.: AV. CORINA CAON, S/N, BAIRRO JARDIM CEPAR, LAGES-SC ÁREA DE INTERVENÇÃO: 1.538,59 m²		
DESENVOLVIMENTO: MARIO FABIANO DA SILVEIRA LISBOA	DATA: JANEIRO 2026	Nº DO DESENHO: EST 06/06